

BARNETRÅKKREGISTRERING BIRI

RAPPORT



GJØVIK KOMMUNE

21. april 2021



Denne rapporten beskriver resultatene fra barnetråkkregistreringer gjennomført på Biri, mars 2021 ved Redalen barneskole, Skrinnhagen barneskole og Biri ungdomsskole. Rapporten er ikke dekkende for hvilke tilbud som finnes på Biri.

Tusen takk til elever og lærere for deltakelse og engasjementet.



INNHOLDSFORTEGNELSE

1	INNLEDNING	3
1.1	Bakgrunn og hensikt med barnetråkkregistreringen	3
1.2	Hva er barnetråkkregistrering?	3
1.3	Metode	3
2	RESULTATER	5
2.1	Skrinnhagen barneskole - 5. trinn	5
2.2	Skrinnhagen barneskole - 7. trinn	8
2.3	Redalen barneskole - 6. og 7. trinn	11
2.4	Biri ungdomsskole - 9. trinn	14
3	OPPSUMMERING.....	19
3.1	Avsluttende kommentarer	19



1 INNLEDNING

1.1 Bakgrunn og hensikt med barnetråkkregistreringen

Barnetråkkregistreringen for Biri ble gjennomført mars 2021 for 5. og 7. trinn på Skrinnhagen barneskole, 6. og 7. trinn på Redalen barneskole og 9. trinn på Biri ungdomsskole.

Hensikten med registreringen er å gi barn og unge en mulighet til å påvirke hva som skjer i nærområdet. Involvering av barn og unge i planarbeid er lovpålagt gjennom plan- og bygningsloven.

Gjennomføring av barnetråkkregistrering på Biri skjer som følge av stor aktivitet på Biri med flere pågående prosjekter, samt prosjekter som skal starte opp. Det har derfor vært hensiktsmessig å gjennomføre en barnetråkkregistrering som alle prosjektene kan dra nytte av. Prosjektene som nå pågår er blant annet:

- Ny barnehage og barneskole, lokalisert ved Biri Ungdomsskole
- Ny E6 forbi Biri
- Stedsutviklingsprosjekt for Biri

1.2 Hva er barnetråkkregistrering?

Barnetråkk gjør det enkelt å digitalt registrere barns skolevei, snarveier og deres oppfatning av gode og dårlige steder i nærmiljøet. Gjennom registreringen har barn og unge også mulighet til å dele sine ønsker om endringer i lokalsamfunnet. Barnetråkk gir verdifulle innspill fra barn og unge i planprosesser, og gir barn en reell mulighet til å delta i samfunnsutviklingen i direkte dialog med kommunen.

1.3 Metode

Barnetråkk er et digitalt verktøy som er utviklet av Norsk design- og arkitektursenter (DOGA). Verktøyet er knyttet til en karttjeneste som heter kartskolen.no. Registreringen starter med at man registrerer skolevei og fritidsveier. Deretter skal man sette ut klistremerker som er kategorisert i tre ulike kategorier: positive, negative og aktiviteter. De elevene som tar buss til skolen eller blir kjørt har ikke registrert dette. For å registrere det man ønsker seg i nærmiljøet kunne man bruke klistremerket «Vil endre» under negative, men elevene har registrert ønskene sine på forskjellige måter med forskjellige klistremerker. Se figur 1 og 2 for hvordan kartløsningen fungerer. Verktøyet er best egnet for barn som går siste del av barneskolen (fra 5. klasse). Les mer om barnetråkk på DOGA sine nettsider, <https://www.barnetrakk.no/>.

Representanter fra kommunen har vært til stede og bidratt ved alle de digitale registreringene.

En viktig del av barnetråkkregistreringen er forarbeidet som blir gjort på skolen. Dette er med på å forberede elevene og sette i gang en tankeprosess i forhold til deres opplevelse av nærmiljøet og hva de eventuelt syntes mangler. Gjøvik kommune har bidratt med opplegg for forarbeidet, som ble sendt ut til kontaktlærerne i forkant av registreringen. Forarbeidet består hovedsakelig av gruppeoppgave hvor man skal bli kjent med kartet og diskutere ulike spørsmål om nærmiljøet. Forarbeidet gir rom for demokratiopplæring og utvikling av økt kartforståelse for elevene.

Det har vært enkelte feilregistreringer av både skolevei og klistremerker på grunn av misforståelser til kartet. Det meste av informasjonen er nøyaktig registrert og beskrevet, og gir derfor data av god kvalitet.

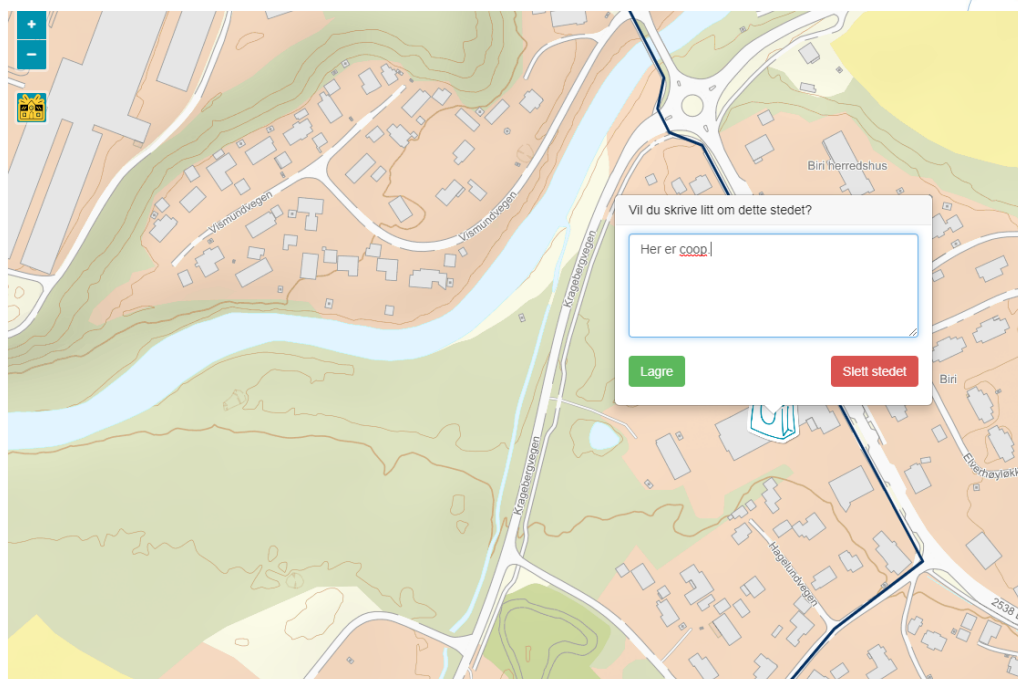


Fortell om stedet der du bor. Dra og slipp klistremerkene inn på kartet.

Du kan skrive kommentarer til hvert klistremerke.

Positive Negative Aktiviteter

← Forrige steg Ferdig! →



Figur 1 Kartløsningen som ble brukt for å gjennomføre barnetråkkregistreringen. Eksempel på inntegnet veg er vist med svart strek og registrering av aktivitet med klistremerke "Shopping" med kommentarfelt. (barnetrakk.no)

POSITIVE



NEGATIVE



AKTIVITETER



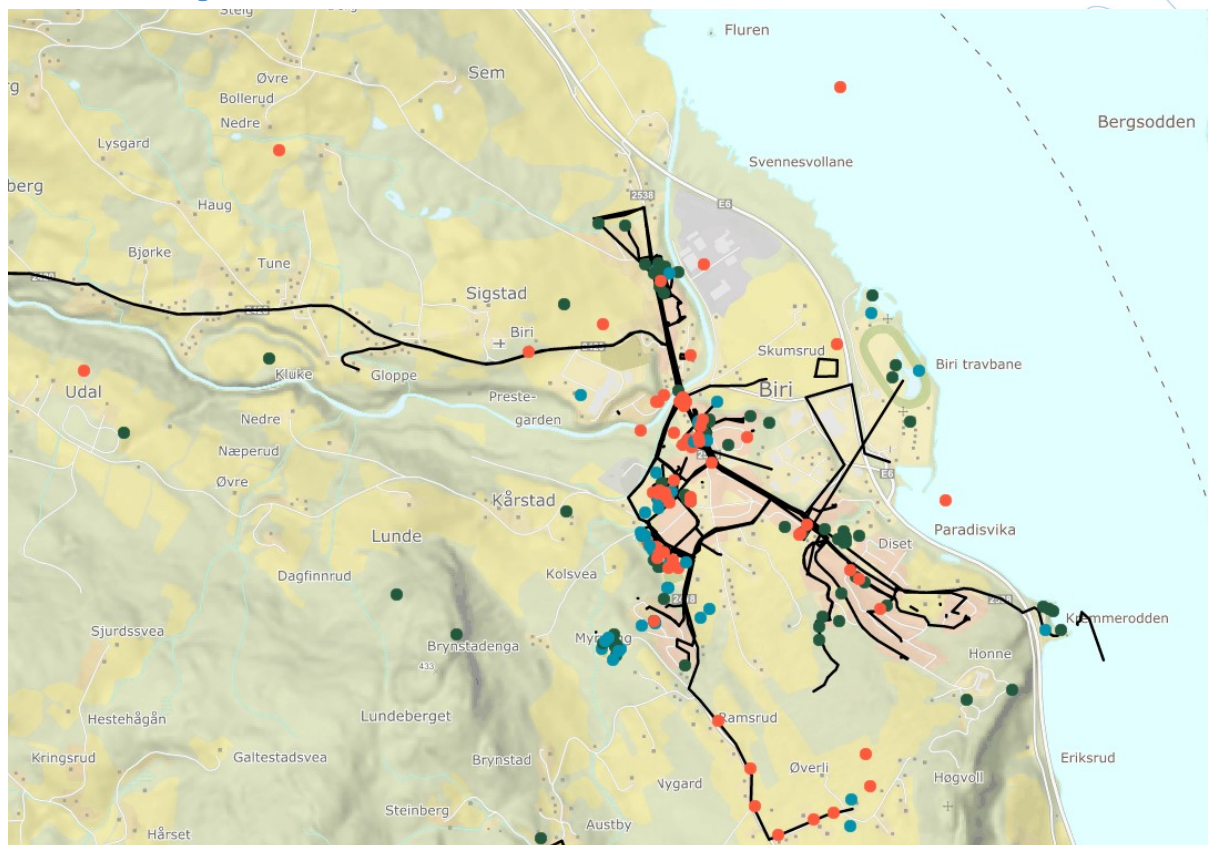
Figur 2 Klistremerker man kan bruke i registreringen til DOGAs digitale kartløsning for barnetråkk. Tre ulike kategorier: positive, negative og aktiviteter(barnetrakk.no)

1.3.1 Valg av skoler

Valget av skoler har baserte seg på elever som kan ha en tilknytning til Biri, og som skal begynne på ungdomsskolen på Biri etter hvert. 5.-7. trinn på Redalen, Skrinnhagen, Biristrand barneskole, samt Biri ungdomsskole ble invitert til å delta. De klassene og skolene som har deltatt er de som ønsket, og som hadde tid til å delta i registreringen.

2 RESULTATER

2.1 Skrinnhagen barneskole - 5. trinn



Figur 3 De samlede registreringene.

For Skrinnhagen 5. trinn deltok 23 elever. Elevene har gjennom den digitale registreringen fokusert på hvordan de bruker området, hva de liker og ikke liker. Gjennom gruppeoppgavene, som ble gjennomført i forkant av registreringen, ble det fokusert mer på hva de ønsker seg på Biri. En oppsummering av ønsker fra den digitale registreringen og gruppeoppgaven er oppsummert i en listen under.

Områdene som blir mye brukt og som elevene har meninger rundt er Biri idrettspark, Myrvang, Biri ungdomsskole, Biri sentrum ved Kiwi og Coop, Kremmerodden, Biri omsorgssenter og Skrinnhagen barneskole. Flere uttrykker at de liker skolen sin.

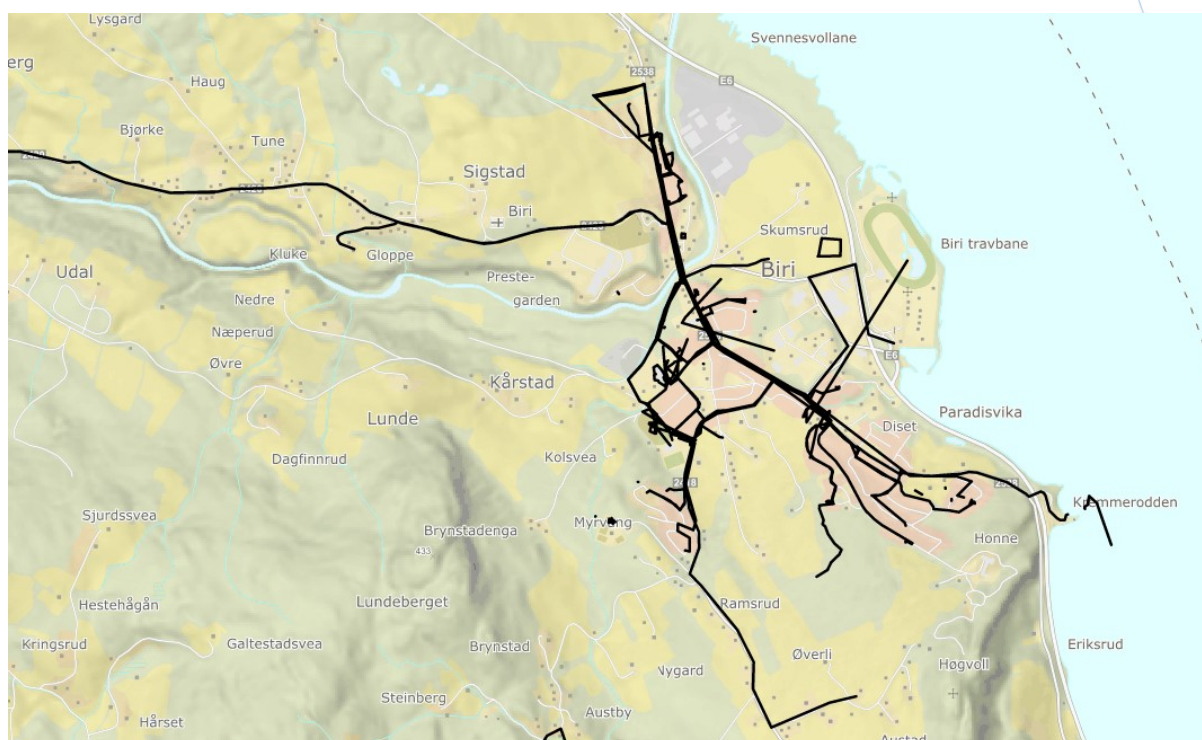
Noen har uttrykt at de syntes Kremmerodden er skummel fordi steiner kan rase. Mølla, og området rundt, er skummel fordi den kan rase. Dette skriver flere om i både i den digitale registreringen og i gruppeoppgavene.

Ønsker som har kommet inn:

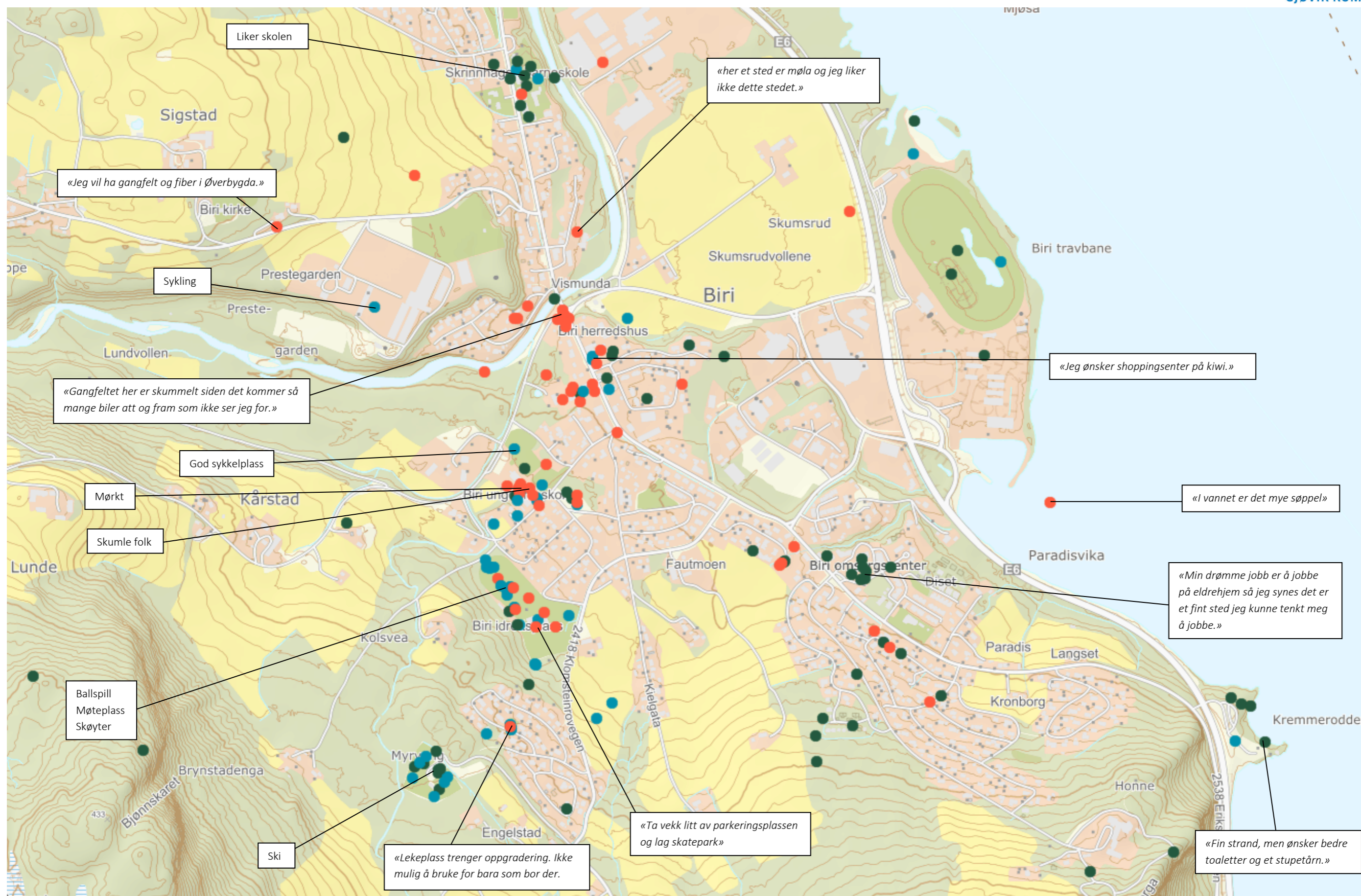
- Fiber langs Øverbygdvegen
- Badeland
- Det er for få lekeplasser
- Flere turstier
- Mølla er skummel fordi den kan rase
- Det er kjedelig at vi ikke har flere idrettsting
- Butikker (lekebutikk, klesbutikk, Elkjøp, Starbucks osv.)
- Kafeer
- Ønsker fingeravtrykk for aldersgrensevarer
- Hundepark
- Utebasseng
- Flere søppelkasser – mindre søppel
- Stupetårn
- Flyplass
- Klatrehall
- Gokart-bane
- Bowling
- Iskrembutikk
- E-sportsklubber for barn
- Gårdsdyrepark
- Klubber for barn
- Kennel
- Større ishockeybane
- Crosser og ATV-bane
- McDonalds og Burger King

For flere ønsker og kommentarer, se Figur 5.

Områdene hvor barna hovedsakelig ferdes er langs Birivegen gjennom Biri til Skrinnhagen barneskole, samt opp til Biri ungdomsskole og Biri idrettsplass. Flere uttrykker at de ikke liker rundkjøringen ved Vismunda på grunn av biler som kjører for og som ikke ser seg for. En uttrykker at det er mørkt langs Klundbyvegen.



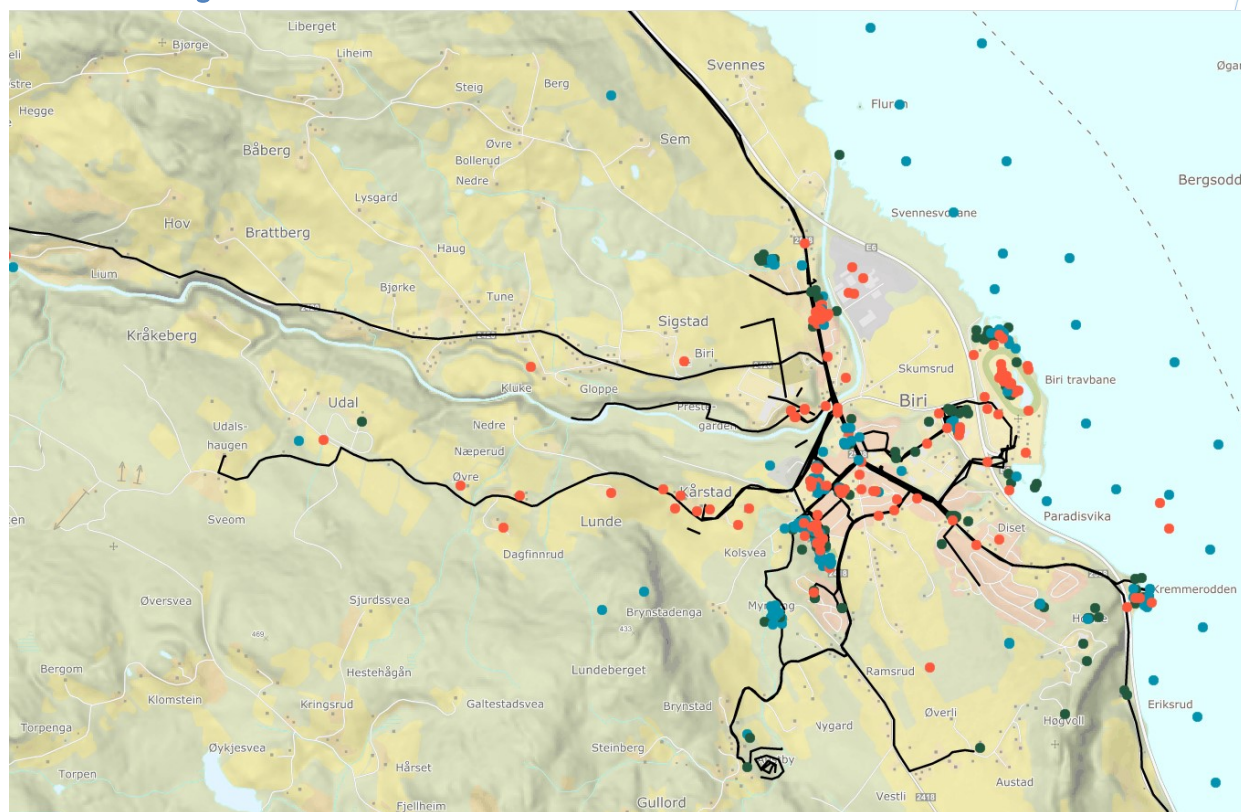
Figur 4 Veier som er registrert.



Figur 5 Steder registrert av Skrinnhagen 5. trinn. Kommentarer fra elevene er lagt inn, som viser både bruken av de ulike stedene og ønsker. Flere steder har flere elever brukt samme klistremerke for å vise til bruken av området. De stedene der dette er gjengående er dette vist.



2.2 Skrinnhagen barneskole - 7. trinn



Figur 6 De samlede registreringene.

For Skrinnhagen 7. trinn deltok 25 elever. Registreringene består av en miks av hvordan elevene bruker nærområdet, samt hva de ønsker seg av endringer. De fleste av elevene har beskrevet sine ønsker med «Vil endre» klistremerket. Gjennom gruppearbeidet kommer det fram andre ønsker som ikke har blitt gjengitt i den digitale registreringen. Disse er supplert i listen under som viser ønskene som er kommet inn.

Elevene ved 7. trinn på Skrinnhagen barneskole ferdes og benytter seg av Biri sentrum i større grad enn 5. trinn. Områdene de bruker er Myrvang, Biri idrettsplass, Skrinnhagen skoleområde, bensinstasjonen, kroa og skoleområdet ved Biri ungdomsskole. Kremmerodden er et mye brukt område på sommeren av flere. Det samme gjelder området nord for Biri travbane.

Det er varierende hva elevene syntes om travbanen. Noen liker den, andre vil endre den.

Området som er mest brukt er Biri idrettsplass. Mange av elevene bruker dette området i forbindelse med idrett og lek, men også som en møteplass. Det er flere ønsker knyttet til dette området, og flere uttrykker at de ønsker seg benker og bord. Ønsket om benker går igjen flere steder på Biri på områdene hvor elevene møtes og leker.

Ønsker som har kommet inn er:

- Trampolinepark/Rush
- Sandstrand
- Solstoler på stranda
- Kiosk
- Benker, krakker og bord på ulike møteplasser i Biri
- Legge til rette for aktiviteter i parkene øst for Biri ungdomsskole



- Jakt og fiskebutikk
- E-sportsarena
- Megazone
- Skatebane
- Badeland
- Tivoli
- Hotel
- Julepynt i gatene i jula
- Bowling
- Flere fortau
- Flyplass
- Flere ønsker oppgraderinger av allerede eksisterende lekeplasser
- Slalåmbakke med heis
- Flere påpeker at det er søppel flere steder på Biri, og ønsker å fjerne dette
- Det er flere ønsker om endringer på både Biri ungdomsskole og Skrinnhagen barneskole. Ønskene går hovedsakelig ut på å forbedre uteområdene, se Figur 8.
- Større Rivera (cafe, restaurant og pizzeria, i Coop-bygget)

For flere ønsker og kommentarer, se Figur 8.

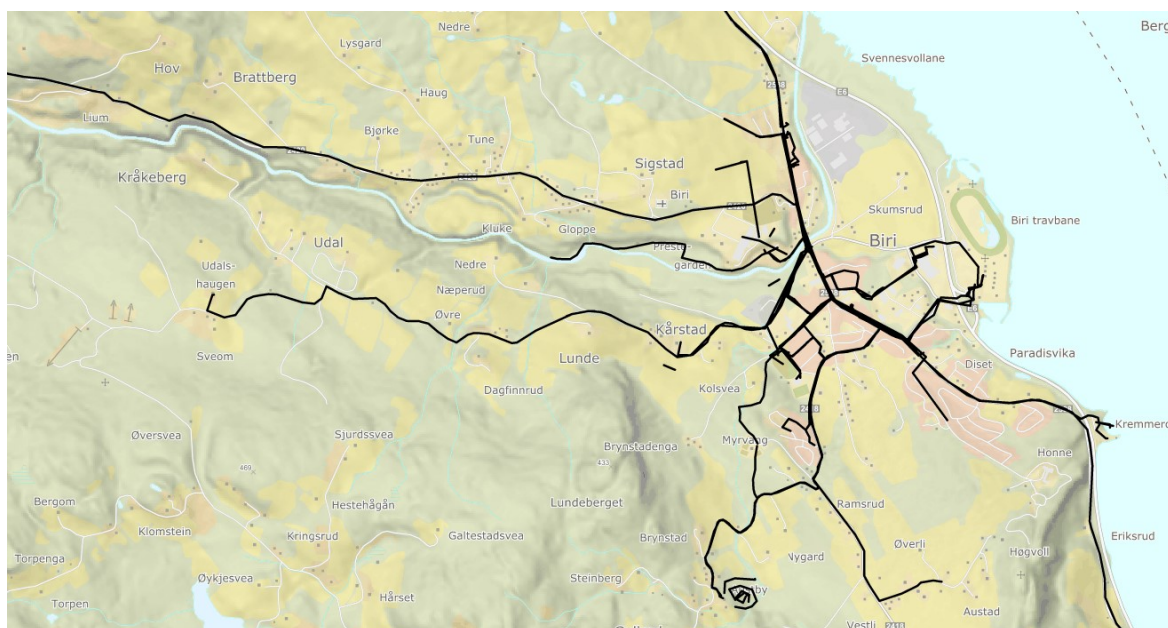
Elevene ved 7. trinn er det trinnet som ferdes mest i Biri sentrum ut av alle klasser som har gjennomført registreringer. Dette kommer blant annet frem gjennom ønsker om gangveier enkelte steder, og registreringer av at det er mørkt langs noen veier. Dette er listet opp under.

Det har kommet inn ønsker om gangveier langs disse veiene:

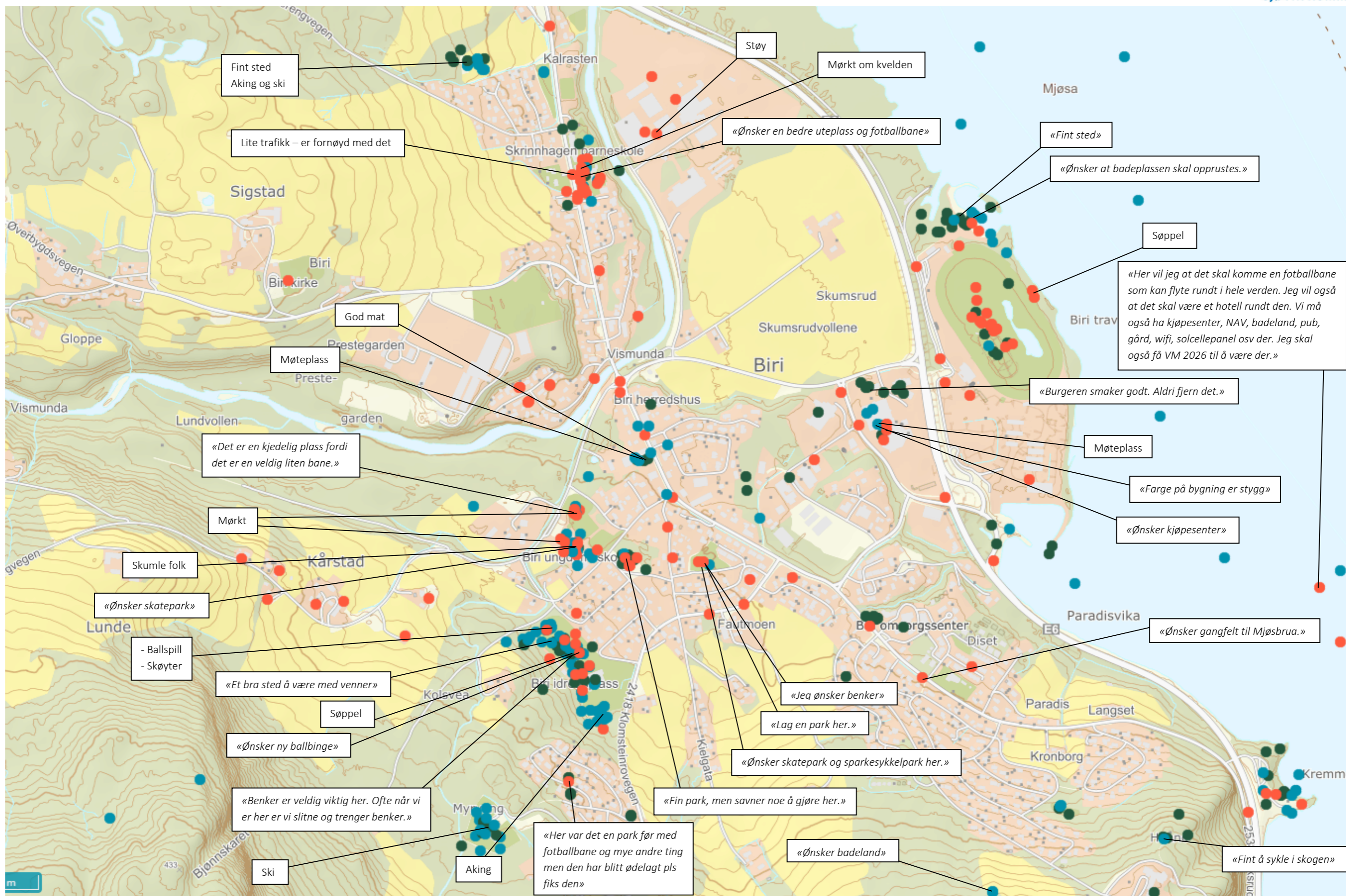
- Fra Biri sentrum til Mjøsbrua
- Langs Øverbygdsvegen
- Langs Klundbyvegen

Disse stedene er registrert som mørke:

- Langs Klomsteinrovegen
- Langs Snippvegen
- På skoleområdet til Skrinnhagen
- På skoleområdet til Biri ungdomsskole

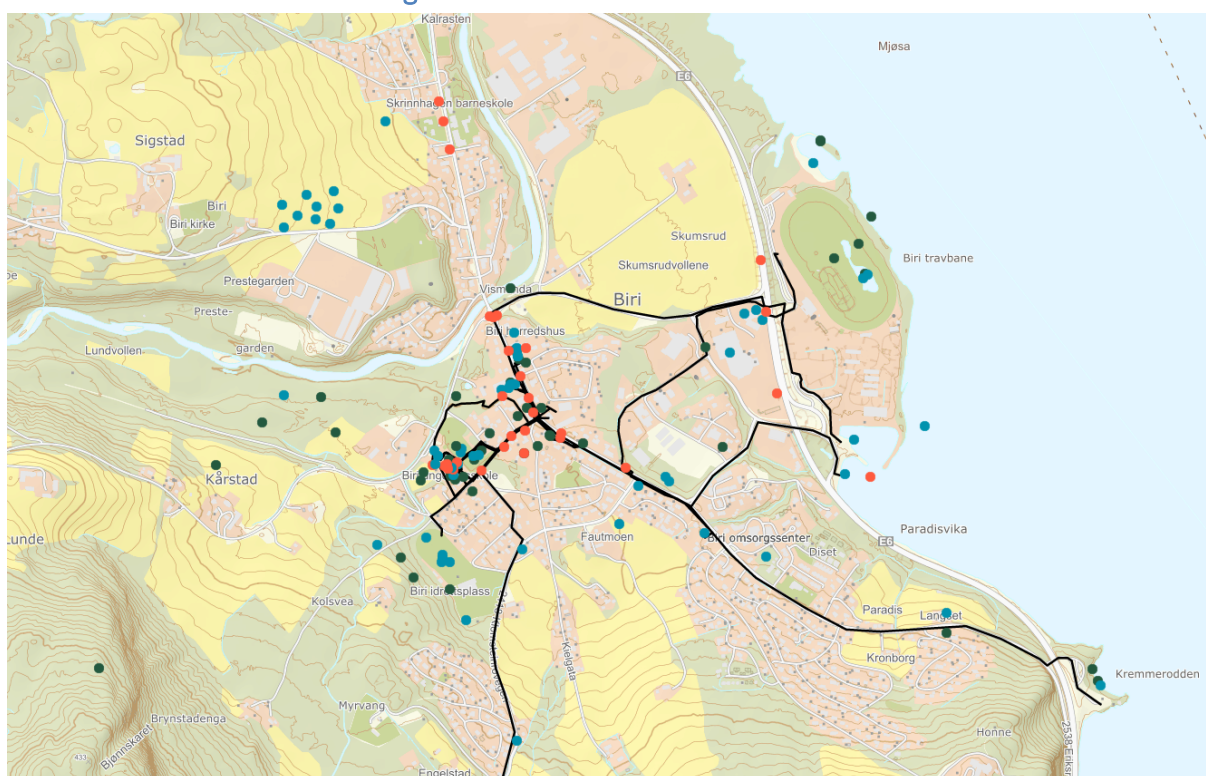


Figur 7 Veier som er registrert.



Figur 8 Steder registrert av Skrinnhagen 7. trinn. Kommentarer fra elevene er lagt inn, som viser både bruken av de ulike stedene og ønsker. Flere steder har flere elever brukt samme klistremerke for å vise til bruken av området. De stedene der dette er gjengående er dette vist.

2.3 Redalen barneskole - 6. og 7. trinn



Figur 9 De samlede registreringene.

Fra Redalen barneskole deltok det til sammen 12 elever fra 6. og 7. trinn. Elevene oppholder seg ikke mye i tilknytning til Biri sentrum, og mye av registreringen er preget av ønsker fra barna. Det som skiller seg ut av områder de bruker og har et forhold til er hovedsakelig Kiwi, Coop og Biri idrettspark. Enkelte bruker også Kremmerodden til bading og noen bruker Biri travbane.

Flere uttrykker at de liker at det er både Coop og Kiwi, og at de ligger nær hverandre. Samtidig gis det uttrykk for at det er ungdommer/gjenger som henger ved Coop, og at dette kan oppleves som ubehagelig eller skummelt.

Elevene ved Redalen brukte liker-klistremerket og aktivitetsklistremerkene for å vise til sine ønsker.

Ønsket om en møteplass går igjen hos flere og skiller seg ut som et sterkt ønske. De ønsker seg et klubbhus hvor de kan samles etter skolen, som de kan ta i bruk flere dager i uken uten tilstedeværelse av voksne. I tillegg er det flere ønsker om benker og lekeplasser (med tuftepark og skatepark) flere steder.

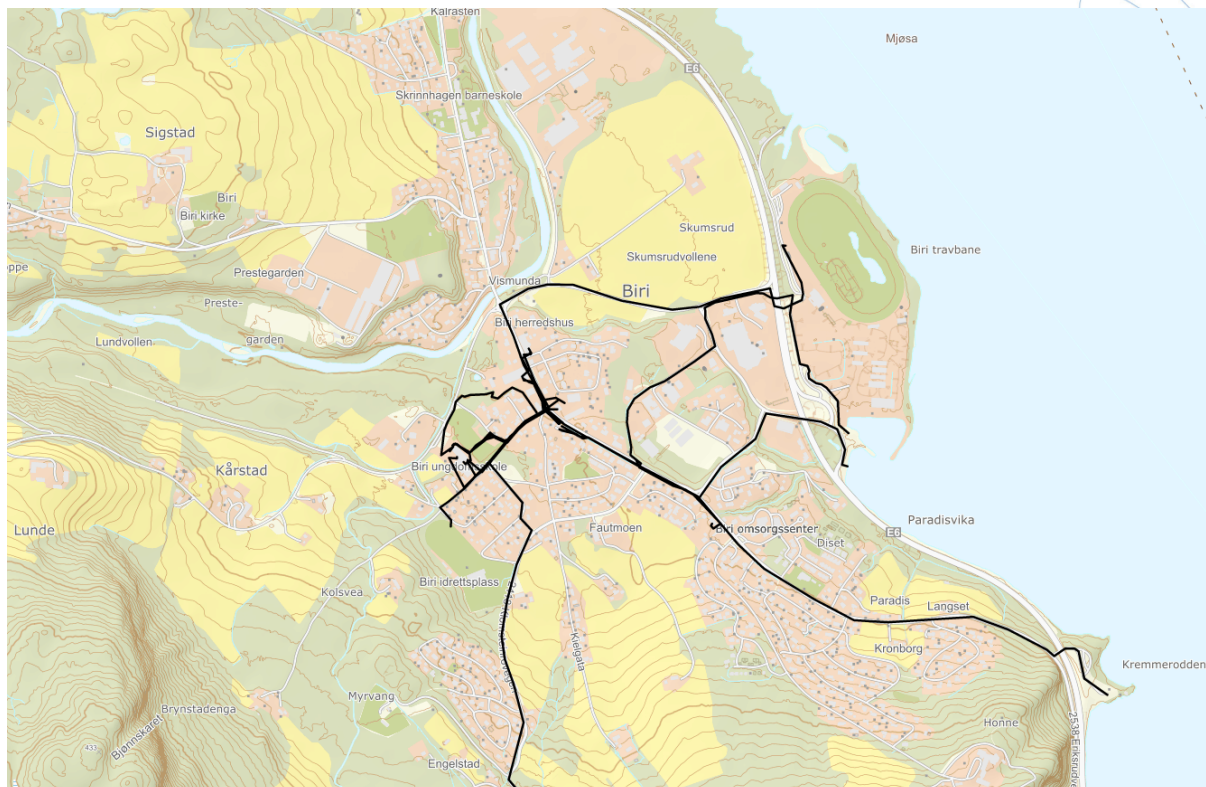
Ønsker som har kommet inn:

- Crosserbane
- ZipLine
- Klatrepark
- Lekeplasser
- Badeland
- McDonalds
- Bowling og lazertagg
- Tuftepark
- Turveier
- Skatepark
- Klubbhus
- Benker
- Tuftepark
- Fallskjermhoppingsplass

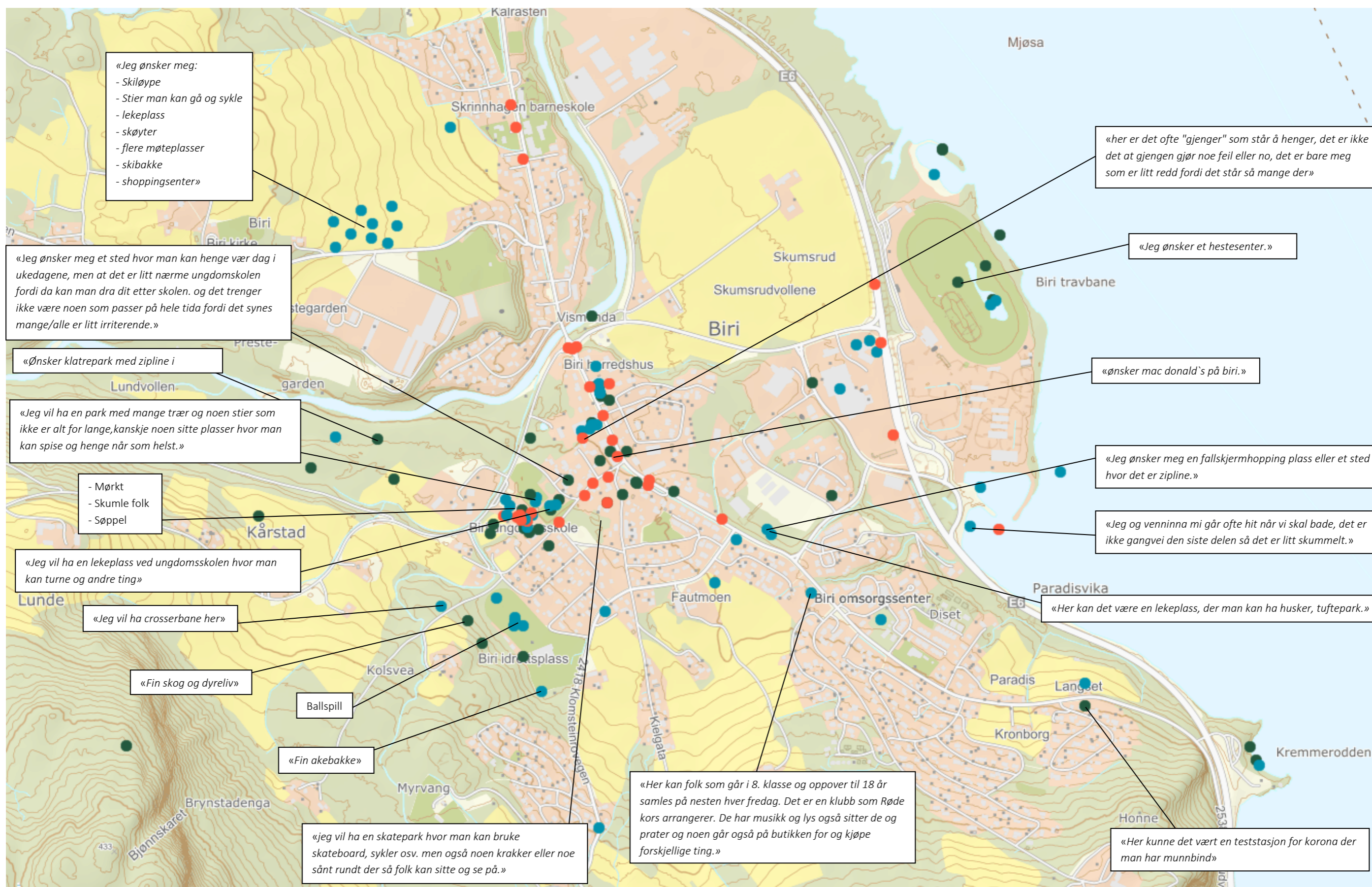
Gjennom gruppearbeidet kommer flere av de samme ønskene frem, som ble registrert i den digitale registreringen.

For flere ønsker og kommentarer, se Figur 11.

Ut i fra registrerte veier kommer det fram at barna ikke ferdes mye i Biri sentrum, men flere har tatt bussen til Biri og gått til ungdomsskolen. I forbindelse med dette har enkelte kommentert at veien opp til ungdomsskolen (Ravegen) ikke har gangveg og at det er ubehagelig og oppleves som farlig og skummelt å ferdes her når det kjører biler forbi. En har også kommentert at det er positivt at veien er belyst.



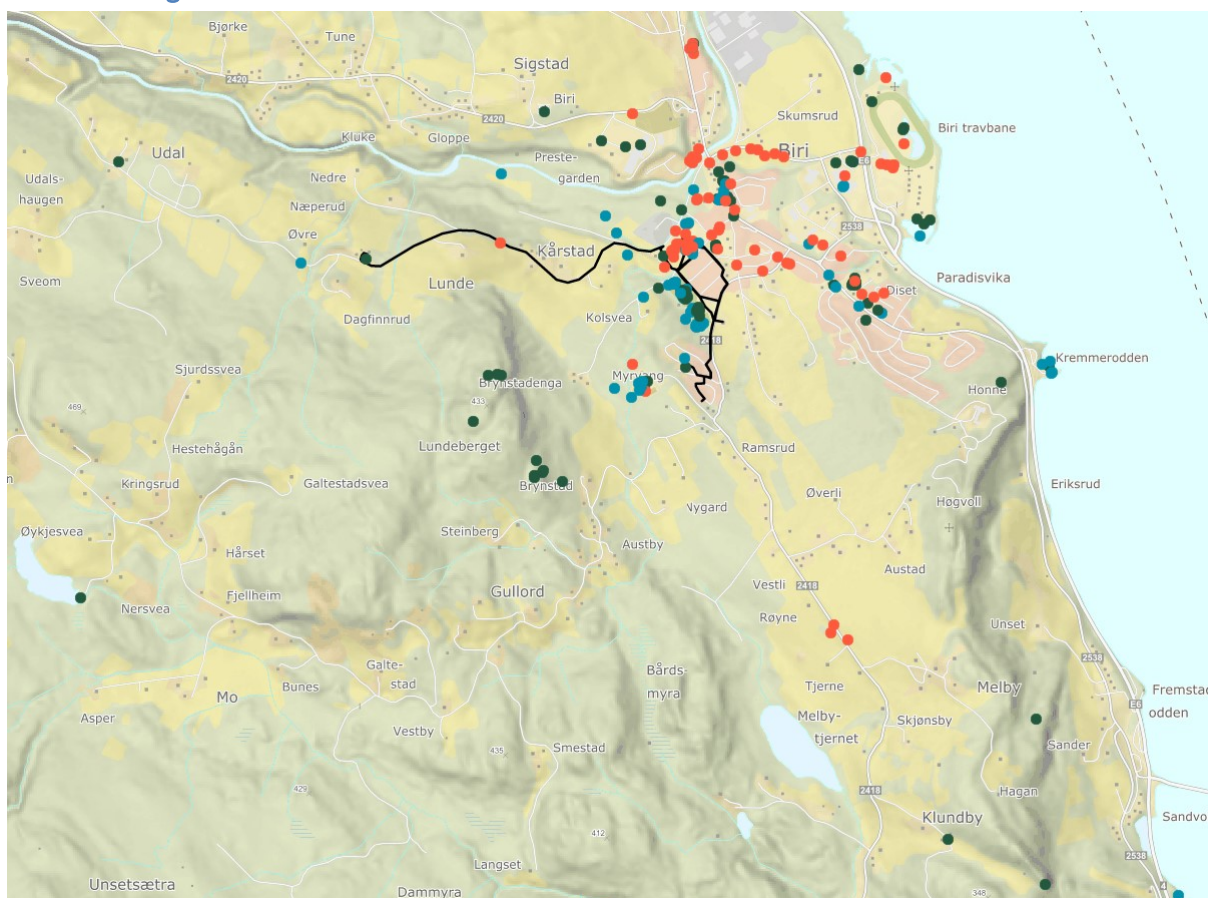
Figur 10 Veier som er registrert.



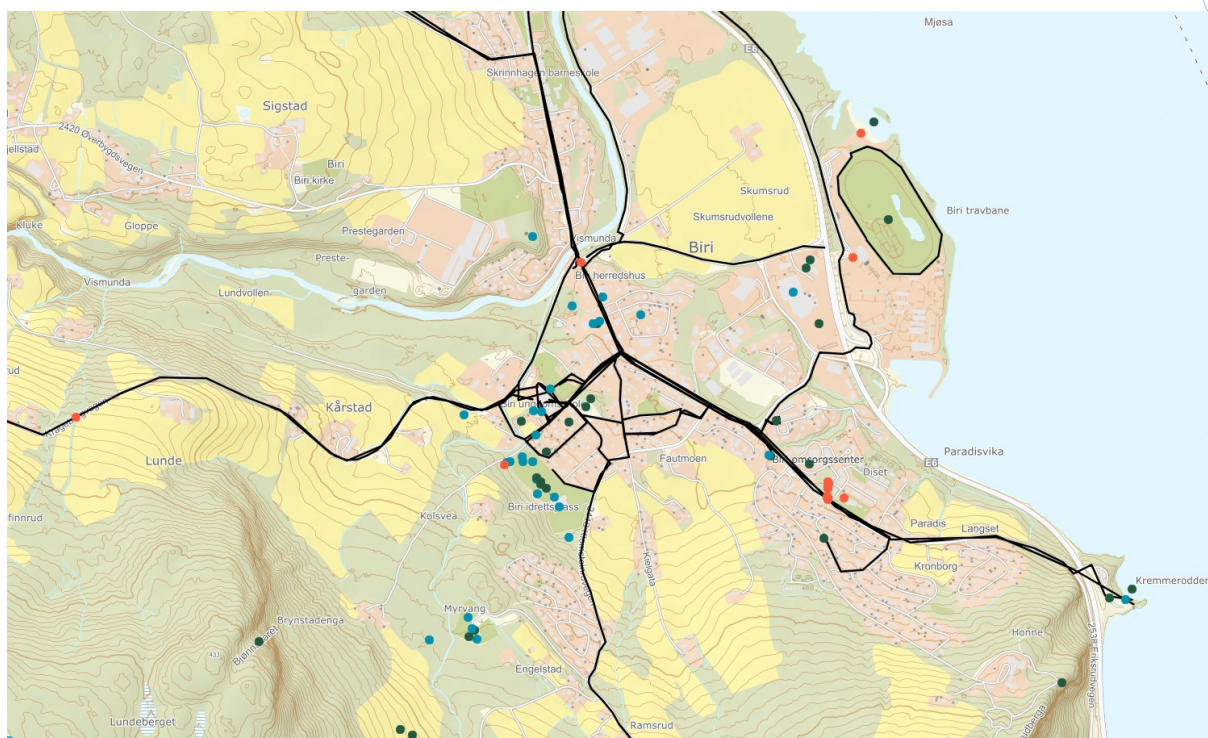
Figur 11 Steder registrert av Redalen 6. og 7. trinn. Kommentarer fra elevene er lagt inn, som viser både bruken av de ulike stedene og ønsker. Flere steder har flere elever brukt samme klistremerke for å vise til bruken av området. De stedene der dette er gjengående er dette vist.



2.4 Biri ungdomsskole - 9. trinn



Figur 12 De samlede registreringene fra klasse 9A.



Figur 13 De samlede registreringene fra klasse 9B.



På Biri ungdomsskole består 9. trinn av to klasser, 9A hvor 17 elever gjorde registreringer og 9B hvor 13 elever gjorde registreringer. Resultatene fra de to klassene er oppsummert og beskrevet samlet, men kart over registreringene er vist for hver klasse.

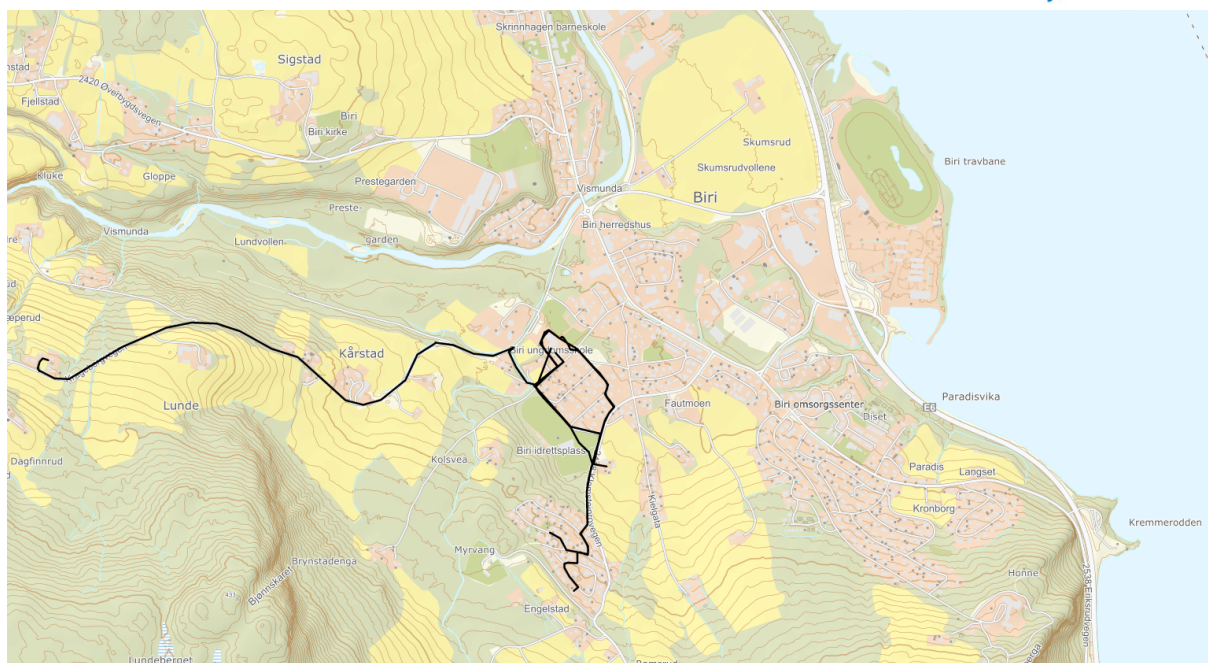
Registreringene til elevene er hovedsakelig preget av hva de syntes om de ulike stedene og hvilke områder de bruker. Det har også kommet inn ønsker om endringer, men hovedandelen av ønsker har kommet inn gjennom gruppeoppgavene. Ønskene fra gruppeoppgavene er lagt inn i listen over ønsker, som står under. Disse er registrert med ulike type klistremerker. Resultatene fra registreringene til klassene viser at klasse 9B ferdes mer i Biri sentrumsområdet enn klasse 9A, se Figur 14 og Figur 15. De fleste elevene i 9B tar buss til skolen, og det er derfor ikke registrert mye på vei.

Områdene elevene bruker er Kiwi, Coop, Myrvang, Biri idrettsplass og Kremmerodden. Andre steder de liker er Brynstadberget (fin utsikt) og Biri omsorgssenter (fint sted). Flere bruker Coop og Kiwi, og uttrykker at de er glad for at det er gratis WiFi der.

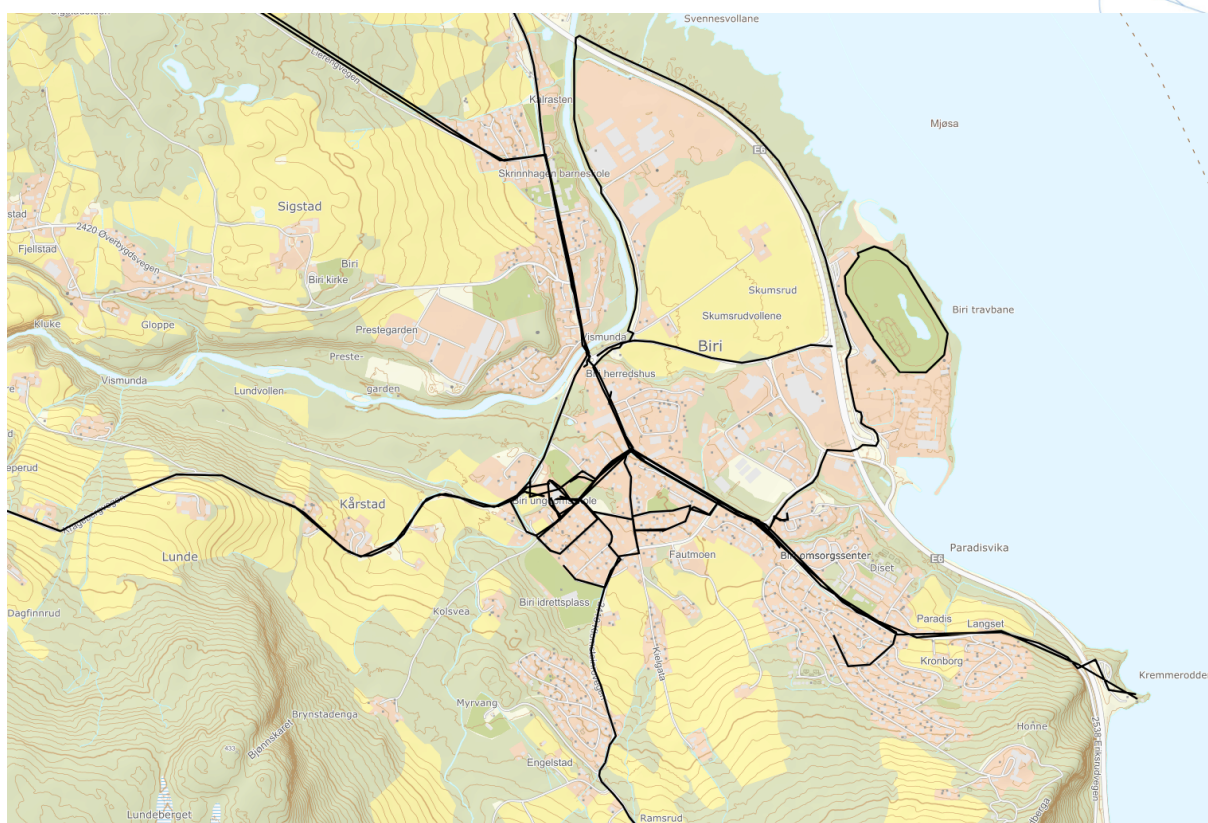
Ønsker som har kommet inn:

- Fiber langs Klundbyvegen
- Gangvei langs Skumsrudvegen – mange ønsker dette
- At barneskolen ikke blir plassert ved ungdomsskolen – flere gir uttrykk for dette
- Ønsker at det ikke skal hogges mer skog ved Myrvang
- Kjøpesenter
- McDonalds og Burger King
- Subway
- Flere møteplasser
- Togstasjon
- Flyplass
- Gondol
- Bilbane
- Motorisert vannskilne
- Stupetårn
- Treningssenter
- Flere butikker
- Badeland

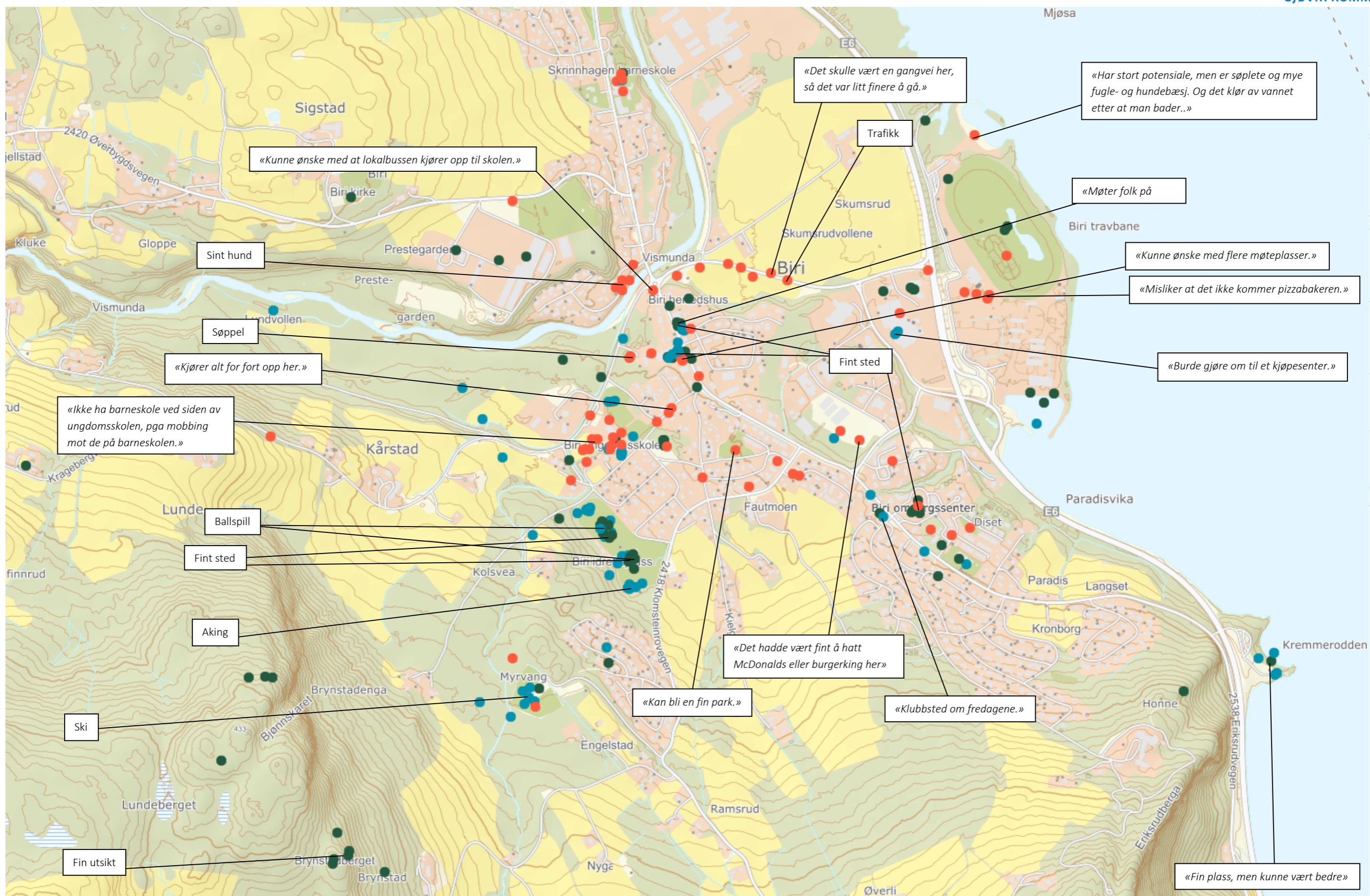
For flere ønsker og kommentarer, se Figur 16 og Figur 17.



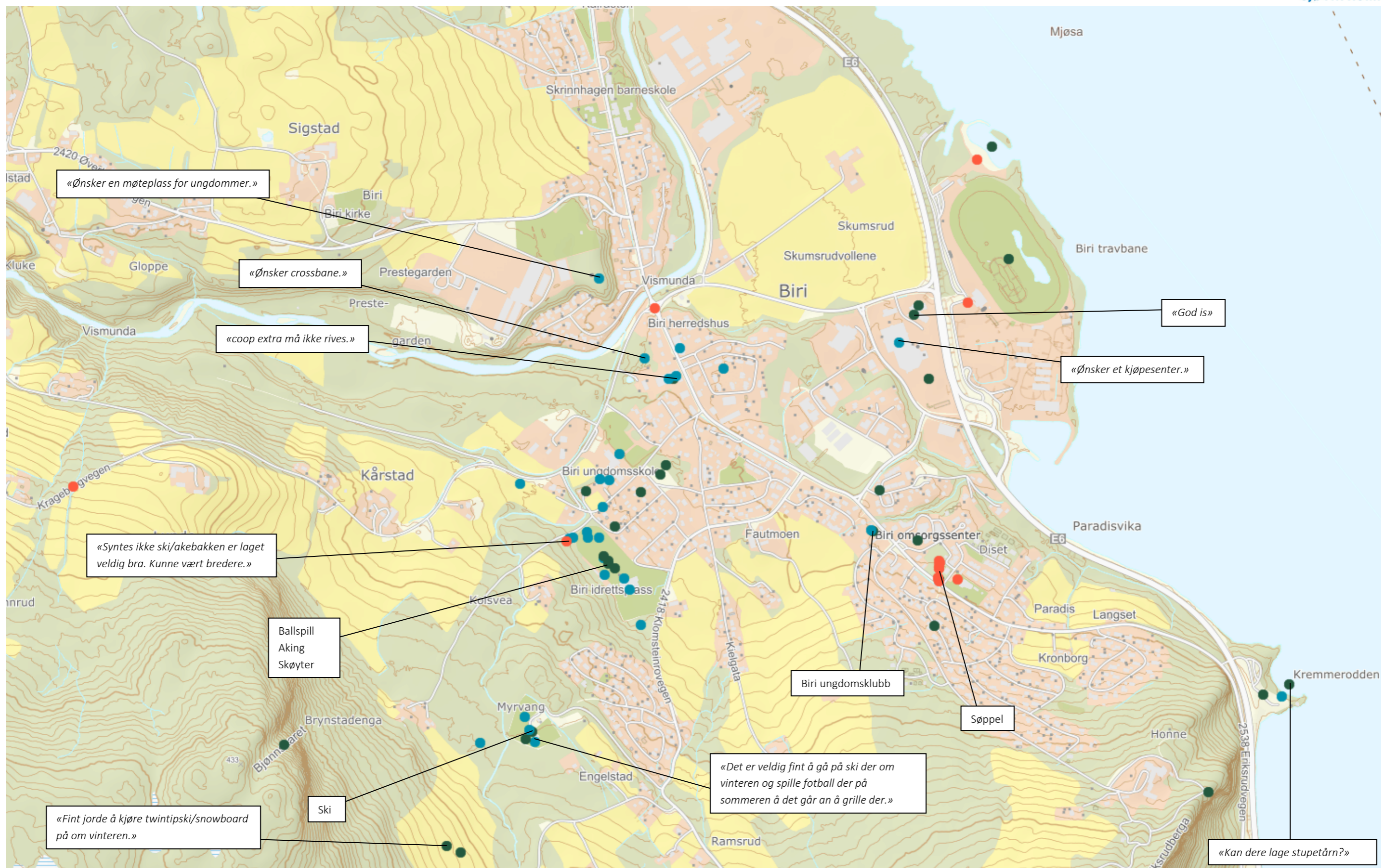
Figur 14 Veier som er registrert av klasse 9A.



Figur 15 Veier som er registrert av klasse 9B.



Figur 16 Steder registrert av Biri ungdomsskole 9A. Kommentarer fra elevene er lagt inn, som viser både bruken av de ulike stedene og ønsker. Flere steder har flere elever brukt samme klistremerke for å vise til bruken av området. De stedene der dette er gjengående er dette vist.



Figur 17 Steder registrert av Biri ungdomsskole 9B. Kommentarer fra elevene er lagt inn, som viser både bruken av de ulike stedene og ønsker. Flere steder har flere elever brukt samme klistremerke for å vise til bruken av området. De stedene der dette er gjengående er dette vist.



3 OPPSUMMERING

Ut i fra barnetråkkregistreringen kommer det tydelig fram hvilke områder barna bruker på fritiden sin:

- Biri idrettsplass
- Coop og Kiwi
- Myrvang
- Kremmerodden
- Biri travbane
- Biri ungdomsskole
- Skrinnhagen barneskole
- Bensinstasjon og vertshuset ved E6

De ønskene som går igjen i registreringene og som skiller seg ut er:

- Flere møteplasser
- Flere benker på de ulike møteplassene
- Flere lekeplasser, samt oppgradering av eksisterende lekeplasser
- Flere gangveier/fortau
- Badeland
- Spisesteder (blant annet McDonalds)
- Shoppingsenter/flere butikker

3.1 Avsluttende kommentarer

Gjøvik kommune fikk gode tilbakemeldinger fra lærerne om samarbeidet. Barnetråkket var også med på å bevisstgjøre elevene rundt mulighetene for deltagelse i lokaldemokratiet.

Barnetråkkregistreringen er en god arbeidsmetode for å involvere barn i planlegging og samfunnsutviklingen.