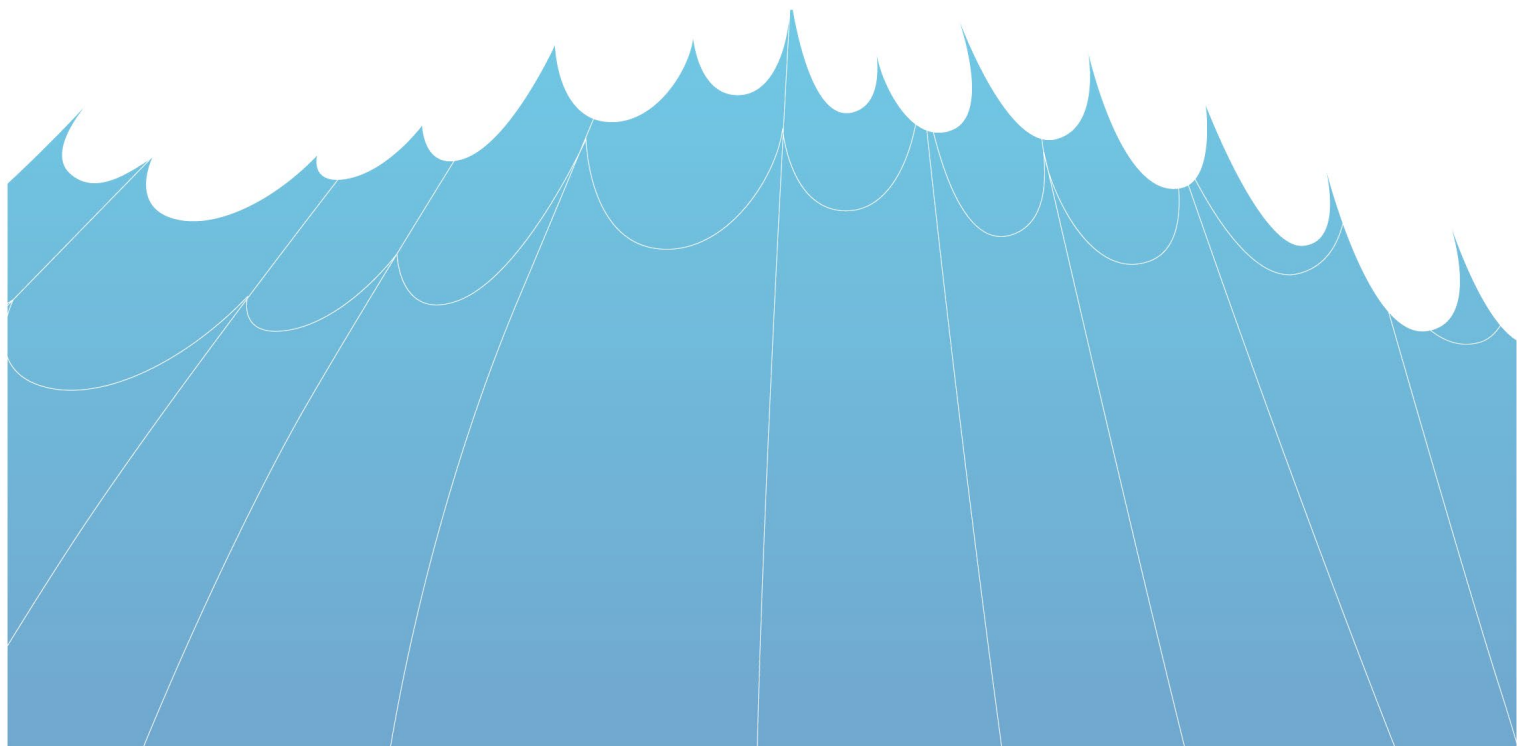


VIRKSOMHETSDOKUMENT 2020-2021

Bjørnsveen SKOLE



GJØVIK KOMMUNE



TJENESTE SKOLE

Plan for kvalitet og utvikling for tjenesteområde skole bygger på sentrale føringer, Kommuneplanen for Gjøvik kommune (samfunnsdelen), Kommunalt styringsdokument og Strategiplan Oppvekst for kvalitet og utvikling. Sektor Oppvekst har ansvaret for alle tjenester til barn, unge og familier i Gjøvik. Tjenestene i Oppvekst skal legge grunnlag for barn og unges evne til å tenke kritisk, handle etisk og vise solidaritet i et bærekraftig framtidsperspektiv. Livsmestring og god helse for alle barn og unge forbindes med opplevelsen av trygghet, mestring, tilhørighet og inkludering. Tjenestene i sektor Oppvekst skal gjennom felles tidlig innsats bidra til at alle barn, unge og familier i Gjøvik kommune får riktig hjelp til rett tid.

Tjeneste Skole er en del av sektor Oppvekst i Gjøvik kommune og består av 15 skoler samt skoleadministrasjonen. Hovedmålsettingen for tjeneste Skole er:

Å bidra til at elevene ut i fra sine forutsetninger får et maksimalt læringsutbytte både faglig og sosialt.

PEDAGOGISK PLATTFORM OG VERDIGRUNNLAG FOR SKOLENE I GJØVIK KOMMUNE

I møte med elever har vi som utgangspunkt at:

Barn og unge er kompetente, og de skal få møte kompetente, engasjerte og tydelige voksne i skolen.

I Gjøvik vil vi at elevene i grunnskolen skal møte voksne som formidler følgende:

Jeg ser deg.

Jeg hører deg.

Jeg er interessert i å høre hva du tenker og hva du sier.

Jeg undrer meg sammen med deg.

Jeg tror på at du har noe å si meg.

Jeg tror på at du ønsker å samarbeide.

Jeg tror på at du er kompetent og at du gjør så godt du kan.

Jeg vil være oppriktig med deg.

Jeg tror på at det du sier og tenker er viktig og kan lære meg noe.

Jeg vil støtte deg gjennom nødvendige konflikter.



Om mestring, læring og kompetanse

01.08.2020 trer Fagfornyelsen og ny Overordnet del, LK-20, i kraft og vil erstatte læreplanen LK-06.

Skolen har både et danningsoppdrag og et utdanningsoppdrag. De henger sammen og er gjensidig avhengig av hverandre. Prinsippene for arbeid med læring, utvikling og danning skal hjelpe skolene til å løse dette doble oppdraget. (fra Overordnet del)

Skolen skal legge til rette for læring for alle elever og stimulere den enkeltes motivasjon, lærelyst og tro på egen mestring. Elevenes læring og utvikling skal stå i sentrum for skolens virksomhet. Skolens forventninger til den enkelte elev om innsats og mestring påvirker læring og tro på egne evner og muligheter. Elevene skal få tid til å utforske dybden i ulike fagområder. (fra Overordnet del)

Vi velger å støtte oss til forskning om læring når planer for læringsarbeidet utarbeides. Den sosiokulturelle læringsteorien fremhever at elevene lærer best når de selv er aktive i læringsprosessen og ”konstruerer sin kunnskap”. Dette er ytterligere forsterket i Overordnet del. *Skolen skal bidra til at elevene reflekterer over sin egen læring, forstår sine egne læringsprosesser og tilegner seg kunnskap på selvstendig vis. (fra Overordnet del)*

Undervisning og læring er ikke det samme. Elevenes egeninnsats og medvirkning i læringsarbeidet er avgjørende for at læring skal skje. Lærerne må ha en aktiv og tydelig rolle i å veilede elevene i deres læringsprosesser. Lærerne må legge til rette for at elevene lærer seg å lære.

Opplæringen krever at man tar i bruk et mangfold av metoder og arbeidsformer. Elevene skal lære gjennom et bredt spekter av aktiviteter, opplevelser og praktiske utfordringer. Læringen skjer både når de arbeider på egen hånd og i samarbeid med andre. De får erfaringer gjennom strukturert, målrettet arbeid, og også gjennom spontan lek og fysisk utfoldelse.

Forholdet eleven har til sin lærer har stor betydning for læringsutbyttet. Læreren må utøve tydelig relasjonsbasert klasseledelse og etablere et godt samarbeid med foreldre. Kommunikasjonen skal være preget av likeverdighet. Målet er å få til god utvikling, og virkemiddelet er å etablere likeverdig dialog. Dialogen skal skape ny innsikt og forståelse og gjennom det kunne endre rammebetingelsene for elevenes trivsel og utvikling.

Foreldrenes bidrag til egne barns læring er viktig. Skolen må legge til rette for godt skole-hjem samarbeid og være tydelig på forventninger til foreldrenes rolle i skolen.

Relasjonsmodellen til Gjøvik kommune skal være grunnlaget for hvordan elever og foreldre blir møtt: *”Jeg kan ikke hjelpe et barn bedre enn jeg får til å samarbeide med foreldrene”* (fra Relasjonsmodellen).

Elevene trenger gode planer for å kunne vite hva de skal lære. De må også lære hvordan de skal bruke planer i læringsarbeidet. En god plan skal kommunisere både til elever og foreldre hva som skal læres og også gi foreldre mulighet til å følge med på sitt barns læring.

Læreplanene for fag angir innholdet i de ulike fagene og bygger på følgende definisjon av kompetanse: Kompetanse er å kunne tilegne seg og anvende kunnskaper og ferdigheter til å

mestre utfordringer og løse oppgaver i kjente og ukjente sammenhenger og situasjoner. Kompetanse innebærer forståelse og evne til refleksjon og kritisk tenkning (Overordnet del).

Vurderingen av elevenes faglige kompetanse skal gi et bilde av hva elevene kan, men et sentralt formål med vurderingen er også å fremme læring og utvikling. God vurdering, der forventningene er tydelige og eleven deltar og blir hørt underveis i læringsarbeidet, er en nøkkel til å tilpasse undervisningen (Overordnet del).

Alle elever skal tilhøre en gruppe og et fellesskap. I hovedsak tilpasses undervisningen denne gruppa. Skolen må også ha et fleksibelt system der ulike gruppesammensetninger kan få tilpasset opplæring innenfor ulike fag.

Elevene skal ha et tilbud om utvidet tid til læringsarbeidet. Arbeid som eventuelt må gjøres utenom ordinær undervisningstid, skal handle om områder som er gjennomgått på forhånd, ha et rimelig omfang og inngå i en pedagogisk sammenheng.

ADMINISTRATIVE PRIORITERINGER OG INNSATSOMRÅDER:

1. LEDELSE

Kjennetegn på god ledelse:

1. Rektor er en tydelig og inspirerende leder som aktivt bidrar til at ansatte vil være med og gjennomføre tjenesteområdets verdigrunnlag og pedagogiske plattform
2. Skolens ledelse og ansatte bruker forskning og resultater bevisst og systematisk for å fremme læring
3. Lærere leder elevene slik at læring får optimale forhold
4. Alle ansatte har en god, relasjonsbasert og likeverdig tilnærming til elevene i tråd med kommunale føringer (Relasjonsmodellen)

Ledelse er en enkeltfaktor som har stor betydning for hvordan skolen klarer å skape en felles kultur for læring. Rektor er leder for hele skolen, lærere er ledere i klasserommet og i læringsarbeidet. Andre ansatte er også ledere for barna gjennom skoledagen.

Tjeneste Skole har gjennom mange år hatt en bevisst satsing på å utvikle et godt relasjonelt perspektiv for alle ansatte på skolene. Det er alltid den ansatte som har ansvaret for likeverdighet i samarbeidet og kvaliteten på relasjonene (overfor elever, foreldre, kollegaer, samarbeidsparter).

Bjørnsveen SKOLE PRIORITERER SKOLEÅRET 20-21 FØLGENDE TILTAK:

Tiltak nr.	Beskrivelse	Ansvar	Oppfølging underveis
1.1	Lærende møter: Møter i organisasjonen skal i hovedsak være lærende møter med sakliste og tydelig møteleder.	Rektor, inspektører og teamledere	Veiledning og status på hvordan det fungerer med strukturen lærende møter må jevnlig opp på utviklingsgruppa.
1.2	Medarbeidersamtale: Medarbeidersamtale en gang i året mellom ansatte og ledelse. Ledelsen diskuterer seg fram til felles punkter som er viktige for å få et inntrykk av hvordan det fungerer ute i organisasjonen. I tillegg skal det være et punkt der ansatte kan ta opp egne tema	Ledelsen	Settes på dagsorden på ledermøtene både i forkant og etterkant av medarbeidersamtalene. Hver leder følger opp sitt trinn med medarbeidersamtaler
1.3	Teamkontrakt: Teamene skal jobbe seg gjennom en teamkontrakt designet av ledelsen. Formålet er å få til et mer effektivt samarbeid og få klarert ulike roller og ansvarsområder tidlig i skoleåret.	Ledelsen + teamledere	Ledelsen sørger for at teamkontrakten revideres etter behov og at den tas fram når det trengs på teammøter. Bør opp i utviklingsgruppa et par ganger på høsten og evalueres på team til våren.

ANDRE VESENTLIGE TILTAK SOM PÅGÅR:

Tverrfaglig team:

Skolen har opprettet et Tverrfaglig team som skal koordinere og følge opp all spesu, tosp og fravær gjennom et helhetlig system.

Arbeid med skolemiljøet:

Skolen reviderer sin plan for å sikre elevene et trygt og godt skolemiljø. Personalet diskuterer og drøfter begreper for å få en felles forståelse hvert år. Rutiner for melding av elevsaker til rektor gjennomgås ved oppstart nytt skoleår.

Spekterundersøkelsen gjennomføres to ganger i skoleåret. Ledelsen gjennomfører, analyserer og tilbakemelder til kontaktlærerepar.

Relasjonskartlegging i egen klasse. Alle kontaktlærere og faglærere skal gjennomføre dette både høst og vår. En oppsummering av funnene bringes inn til ledelsen via teamledermøtene.

Elevundersøkelsen gjennomføres to ganger i året og resultatene her ses i lys av de 6 indikatorene for et godt skolemiljø. Teamet analyserer for sine trinn og klasser. Ledelsen for hele skolen totalt. Teamledere bringer teamets refleksjoner inn til ledelsen gjennom teamledermøtene/utviklingsgruppa.

2. MESTRING OG MOTIVASJON

Kjennetegn på godt motivasjons- og mestringsarbeid:

1. Alle elever opplever et trygt og godt skolemiljø
2. Alle elever opplever mestring hver dag og får utnyttet læringspotensialet sitt
3. Elevene utvikler vitenskapelig og kritisk tenkning og handler med etisk bevissthet
4. Elevene vet hva de kan, hva de skal lære og hva som forventes av dem
5. Elevene får kompetanse i livsmestring for å kunne håndtere medgang og motgang

Mestring og motivasjon hører nøye sammen. Læringsglede oppnås gjennom mestring. Det krever at vi evner å tilby varierte læringsaktiviteter og varierte læringsarenaer. Å planlegge og gjennomføre praktiske aktiviteter skal være en naturlig del av den daglige undervisningen i alle fag på alle trinn. Vurdering for læring med godt innarbeidede arbeidsmåter for at eleven selv er aktiv i eget læringsarbeid, er en sentral brikke for å motivere og inspirere.

Elevene skal oppleve at læringen er meningsfull, at de kan relatere den til sitt eget liv og at den gir dem tro på at kompetansen de får kan brukes videre i utdanning, arbeidsliv og samfunnsliv.

Bjørnsveen SKOLE PRIORITERER SKOLEÅRET 20-21 FØLGENDE TILTAK:

Tiltak nr.	Beskrivelse	Ansvar	Oppfølging underveis
1.1	Arbeid med Fagfornyelsen. Lærere og ledelsen skal jobbe med en Kompetansepakke for innføring av læreplanverk fra høsten.	Ledelsen og utviklingsgruppa	Forberedelse til økter med kompetansepakka jobbes med i utviklingsgruppa.
1.2	1:1-prosjektet med en digital enhet til hver elev.	Ledelsen i samarbeid med skolekontoret	Ansvar for prosjektet er tillagt inspektør med et eget team med lærere fra hvert trinn. Det settes av tid på plenum til arbeid med prosjektet.
1.3	Inkluderende skole- og barnehagemiljø	Ledelsen	Ansvar for prosjektet er tillagt inspektør. Det skal lages en

			prosjektplan i samarbeid med skolekontoret.
--	--	--	---

ANDRE VESENTLIGE TILTAK SOM PÅGÅR:

Resultatmøter:

Ledelsen deltar på hvert sitt team i etterkant av Nasjonale prøver. Oppsummering og videre tiltak drøftes i utviklingsgruppa

3. LESING

Kjennetegn på god leseopplæring:

1. Elevene leser og forstår slik at de kan nyttiggjøre seg tekst i alt læringsarbeid
2. Elevenes leseopplæring gjennomføres i tråd med den kommunale leseplanen og kommunale krav til begynneropplæringen
3. Elevene kjenner til og bruker gode lese- og læringsstrategier
4. Alle lærere i alle fag på alle trinn tar ansvar for utviklingen av gode leseferdigheter

Elevenes språk- og lesekompetanse er en viktig forutsetning for læring. Det er en inngangskompetanse til læring i alle fag og derfor en viktig mestrings- og motivasjonsfaktor. Lesing er en av de 5 grunnleggende ferdighetene beskrevet i læreplanverket. Å utvikle gode språk- og leseferdigheter er derfor noe skolen jobber med i alle fag. Elevene skal utvikle gode språklige ferdigheter, få gode avkodingsferdigheter, utvikle gode leseforståelsesstrategier og motivasjon og engasjement for lesing.

Tjeneste Skole utarbeidet i 2010 en kommunal leseplan for 1.-10.trinn. Denne planen ble oppdatert i 2015 og samtidig gjort digital. Planen står sentralt i arbeidet med å hjelpe skolene i arbeidet med lesing som grunnleggende ferdighet.

Bjørnsveen SKOLE PRIORITERER SKOLEÅRET 20-21 FØLGENDE TILTAK:

Tiltak nr.	Beskrivelse	Ansvar	Oppfølging underveis
1.1	Intensive lesekurs: Kun elever med avkodingsvansker skal delta på intensivt lesekurs. Leseveileder og en fra ledelsen er med teamet og vurderer/kartlegger aktuelle elever.	Leseveileder, insepektør, faglærere	Teamet må sette av ressurser til å kjøre intensive lesekurs etter behov.
1.2	Lesekurs: Elever som scorer svakt på NP (prøveklasse 1 og 2) kan få tilbud om lesekurs som fokuserer på begrepsinnlæring, lese- og læringsstrategier, samt skrivetrening.	Leseveileder, insepektør, faglærere	Leseveileder støtter lærere etter behov. Behov meldes av den enkelte lærer eller teamleder. Leseveileder har jevnlig møter med inspektør.
1.3	Språk- og leseveileder: Jobber etter arbeidsbeskrivelsen for stillingen. Skal delta på arbeidet med de kommunale leseplanene, implementere dem på egen skole og delta i nødvendige møter mot enkeltelever.	Språk- og leseveileder	Jevnlige møter med inspektør. Inviteres inn i utviklingsgruppa/temaledermøter. Bidra til å følge opp resultatene i lesing på alle trinn.

ANDRE VESENTLIGE TILTAK SOM PÅGÅR:

Leseveileder skal, i samarbeid med inspektør, følge opp trinnene for å sikre og koordinere arbeidet med lesestrategier ved hjelp av den kommunale leseplanen i Gjøvik kommune.

OPPFØLGING AV RESULTATER

Gjøvikmodellen for kvalitetsvurdering og kvalitetssikring av grunnskolen er vedlagt. (Vedlegg nr.1)

Dialog- og resultatmøter:

Tjeneste Skole har utviklet et system for resultatoppfølging. Det er utarbeidet et årshjul for ulike typer resultatmøter knyttet til ulike kartlegginger. Resultatmøtene avholdes på følgende arenaer:

- Skolekontoret internt
- Skolekontoret- ledelsen på den enkelte skole
- Skolesjefen - den enkelte rektor
- Kretsnettverk for skolelederne
- På skolene:
 - Ledelse - lærerteam + hele lærergruppa
 - Internt på lærerteam
 - Lærer - elev
 - Lærer - elev - foreldre
 - Utviklingsgruppa
 - Trinnets/klassens årlige vurderingsmøte

På Bjørnsveen skole arbeider vi internt på følgende måte med resultatoppfølging:

- Det skal gjennomføres resultatmøter så tett som mulig opp mot at kartleggingene er gjennomført..
- I forkant av resultatmøtet skal lærerteamet ha drøftet resultatene med utgangspunkt i hvordan de har valgt å legge opp undervisningen sin. Drøftinger og tiltak referatføres etter resultatmøtet.
- Bjørnsveen ser på helhet gjennom en handlingsplan for arbeid med faglig og sosial utvikling på klassenivå.

Nasjonale prøver:

Bjørnsveen ungdomsskole følger Gjøvik kommune sine rutiner for oppfølging av Nasjonale prøver.

MÅLTABELL:

FOKUSOMRÅDER: · MÅLOMRÅDER	STATUS					
	Siste kjente res.					
	2019		Bjørnsveen skole			
	Gjøvik	Norge	Fakta 2017	Fakta 2018	Fakta 2019	Mål 2020
Brukere: (Brukertilfredshet og kvalitet)						
Nasjonale prøver lesing og regning						
1. Lesing 5.trinn: Andelen elever på mestringsnivå 1 ligger på eller bedre enn nasjonalt snitt.	22,3	23,0				
2. Regning 5.trinn: Andelen elever på mestringsnivå 1 ligger på eller bedre enn nasjonalt snitt.	29,8	23,8				
3. Lesing 8.trinn: Andelen elever på mestringsnivå 1 ligger på eller bedre enn nasjonalt snitt.	12,1	9,9	8,8	12,1	5,7	8,0
4. Regning 8. trinn: Andelen elever på mestringsnivå 1 ligger på eller bedre enn nasjonalt snitt.	11,5	7,4	7,7	4,4	11,4	6,0
Lesing 9. trinn: Andelen elever på mestringsnivå 1 ligger på eller bedre enn nasjonalt snitt. (Særlig fokus på utvikling fra 8.-9.trinn)	9,3	6,0		5,8	5,3	5,8
Eksamen						
6. Eksamen 10. trinn: Snittkarakteren for de skriftlige fagene ligger på eller over nasjonalt snitt.	3,2	3,4				
Norsk hovedmål	2,9	3,1	4,3	3,1	-	3,5
Norsk sidemål	3,7	3,8	3,5	2,6	-	3,0
Engelsk	3,5	3,6	3,6	3,9	-	3,8
Matematikk	3,2	3,4	3,8	3,4	-	3,6
Elevundersøkelsen						
	Gjøvik	Norge	2017	2018	2019	Mål 2020
7. Støtte fra lærerne 7. trinn	4,3	4,4				
8. Støtte fra lærerne 10. trinn	4,1	4,0	4,2	4,1	4,1	4,2
9. Vurdering for læring 7. trinn	3,8	3,9				
10. Vurdering for læring 10. trinn	3,4	3,3	3,4	3,4	3,7	3,5
11. Læringskultur 7. trinn	3,9	4,0				
12. Læringskultur 10. trinn	4,0	3,8	3,8	3,8	4,2	3,8
13. Mestring 7. trinn	4,0	4,0				
14. Mestring 10. trinn	4,0	3,9	3,9	3,9	4,0	4,0
15. Elevdemokrati og medvirkning 7. trinn	3,8	3,8				

Elevundersøkelsen	Gjøvik	Norge	2017	2018	2019	Mål 2020
16. Elevdemokrati og medvirkning 10. trinn	3,6	3,4	3,3	3,8	3,7	3,5
17. Andel elever som opplever mobbing på skolen 7.trinn	10,0	7,0				
18. Andel elever som opplever mobbing på skolen 10. trinn	5,3	6,5	4,7	4,8	6,6	4,5
19. Lesing 7. trinn: På skolen lærer jeg hvordan jeg skal lese ulike tester for å lære.	4,5	4,3				
20. Lesing 10. trinn: På skolen lærer jeg hvordan jeg skal lese ulike tekster for å lære.	3,8	3,7	4,0	4,0	3,9	4,0
Ansatte:						
Sykefravær i %:	9,2		8,7	10,8	6,97	7,0

Gjøvikmodellen

for kvalitetsvurdering og kvalitetssikring av skolene.

Rammeverk:
Rutiner knyttet til lover, regler og skoledrift samt Fagfornyelsen med Overordnet del, LK -20

